

SPIS TREŚCI

1. Środowisko przyrodnicze	2
1.1 Walory krajobrazu.....	2
1.2 Walory przyrodnicze.....	2
1.3 Wody powierzchniowe.....	3
1.4 Gleby.....	4
1.5 Surowce skalne.....	4
2. Środowisko kulturowe	5
2.1 Walory architektury wiejskiej i osobliwości kulturowe.....	5
2.2 Walory zagospodarowania przestrzennego.....	6
2.3 Infrastruktura techniczna.....	9
2.4 Zabytki.....	10
2.5 Zespoły artystyczne.....	13
3. Dziedzictwo regionalne i historyczne	14
3.1 Miejsca, osoby, przedmioty kultu, Święta, odpusty, pielgrzymki, oraz tradycja, obrzędy i gwara.....	14
3.2 Legendy i fakty historyczne.....	15
3.3 Ważne postacie historyczne.....	19
3.4 Specyficzne nazwy.....	20
4. Obiekty i tereny	21
4.1 Działki pod zabudowę mieszkaniową, letniskową oraz pod zakłady usługowe i przemysł.....	21
4.2 Tradycyjne obiekty gospodarskie.....	22
4.3 Place i miejsca spotkań.....	23
5. Gospodarka, rolnictwa	24
5.1 Specyficzne produkty.....	24
5.2 Znane firmy produkcyjne, handlowe i usługowe.....	25
6. Sąsiedzi	25
7. Instytucje	26
8. Ludzie, organizacje społeczne	26
Jacy jesteśmy i jaka jest nasza wieś - diagnoza aktualnej sytuacji naszego sołectwa	28
Analiza swot – podsumowanie rozwojowej sytuacji sołectwa	31
Wizja rozwoju wsi	32
Wizja stanu docelowego- jaka ma być nasza wieś za kilka lat	35
Arkusze planowania – nasza mała strategia-plan rozwoju sołectwa	38
Harmonogram wdrażania planu i zarządzanie	39
Budowa wiaty biesiadnej, wraz ze sceną i wymiana przystanku autobusowego, architektonicznie pasującego do powstałych wiat	42
Rozbudowa i remont kapitalny budynku OSP	43
Remont Domu Ludowego	44
Utworzenie ścieżki dydaktycznej „Pszczoła a środowisko”	45
Wykaz wykorzystywanych źródeł i literatury	46
Wykaz tabel	47
Wykaz zdjęć	47
Załączniki	48

1. Środowisko przyrodnicze

1.1 Walory krajobrazu

Gmina wiejska Kłodzko położona jest w Kotlinie Kłodzkiej, która lekko nachyla się ku północy. Rzeźba terenu jest bardzo ciekawa, urozmaicają ją liczne twardzielowe garby, oraz głębokie często jarowe doliny. Można także podziwiać wzgórza, łagodne i kopulaste, w większości pozbawione lasów.

Stary Wielisław jest to malowniczo położona miejscowość pomiędzy: od północnego wschodu – miastem Kłodzko, od wschodu - wsią Krosownice, od południa – Wsią Starków, od zachodu – gminą Polanica Zdrój i od północy – Szalejów Górny i Dolny.

Wieś łańcuchowa wzmiankowana już w 1353 roku. Na południu Kotliny Kłodzkiej pomiędzy Starym Wielisławem, a Krosownicami znajduje się wydłużony masyw Czerwoniaka (397 m n. p. m.) podcięty stromo przez Nysę Kłodzką¹.

Jeśli chodzi o budowę geologiczną należąca do Sudetów Stary Wielisław zakwalifikowano do jednostki „metamorfik kłodzki”. Charakteryzują go skały metamorficzne okresu proterozoiku tj. amfibolity, gnejsy mylonityczne i katakistyczne, fyllity, kwarcyty i prophyrotydy, oraz okresu paleozoiku ze skałami tj. gabra, łupki amfibolowe, zieleńce, łupki chlorytowe, wapienie, kwarcyty i keratofiry. Skały te są silnie pofałdowane i poprzecinane uskoki, Charakteryzują się silnym stopniem metamorfozy².

1.2 Walory przyrodnicze

Ziemia Kłodzka nie posiada charakterystycznej wyłącznie dla siebie szaty roślinnej, co jest związane przede wszystkim z położeniem pomiędzy Sudetami Zachodnimi i Wschodnimi i stąd przejściowym charakterem flory. Szata roślinna została także znacznie przekształcona przez człowieka, co jest widoczne zwłaszcza w składzie gatunkowym lasów. Naturalne zbiorowiska leśne zachowały się z reguły w stanie szczątkowym³.

Znaczącym potencjałem wsi jest zachowane w stanie naturalnym środowisko przyrodnicze o bogatej faunie i florze. Głównym urozmaiceniem krajobrazu są łąki,

¹ Program Ochrony Środowiska Gminy Wiejskiej Kłodzko, BMT Polska sp. Z o.o., Kłodzko 2004, s. 38

² Tamże, s. 38-39

³ Ziemia Kłodzka – przewodnik, Wydawnictwo Kartograficzne Eko-Graf-Wrocław, Wrocław 2001, s.

malowniczo rozciągające się na zboczach pasm górskich. Większość lasów to sztuczne monokultury świerkowe.

Z większych zwierząt można spotkać: sarny, jelenie, dziki, lisy, występują także bażanty, kuropatwy, oraz wiele innych gatunków zwierząt i owadów.

1.3 Wody powierzchniowe, zbiorniki wodne

Przez Stary Wielisław przepływa potok Wielisławka.

Zbiorniki wodne:

- Zbiornik nr 6 – położony na granicy dwóch sołectw Szalejów Dolny, Stary Wielisław i granic miasta Kłodzko na rzece Bystrzyca dusznica. Zbiornik znajduje się w granicach terenów zalewowych wyznaczonych podczas powodzi z lipca 1997 r. Wielkość zbiornika średnia, znaczenie przeciwpowodziowe, rekreacyjno – wypoczynkowe, turystyczne.

Zbiornik usytuowany jest w bliskim sąsiedztwie gminy Polanica Zdrój i Szczytna, przy drodze na Kudowę Zdrój.

- Zbiornik nr 8 – położony w granicy sołectwa Stary Wielisław w zachodniej części gminy Kłodzko na prawym dopływie potoku Wielisławka. Wielkość zbiornika duża, znaczenie rekreacyjno – turystyczne, przeciwpowodziowe. Zbiornik usytuowany jest w bliskim sąsiedztwie gminy Polanica Zdrój, przy drodze na Kudowę Zdrój i Polanicę Zdrój.

- Zbiornik nr 9 - położony w granicy sołectwa Stary Wielisław w zachodniej części gminy Kłodzko na prawym dopływie potoku Wielisławka. Wielkość zbiornika mała, znaczenie rekreacyjno – wypoczynkowe. Zbiornik usytuowany jest w bliskim sąsiedztwie gminy Polanica Zdrój, przy drodze na Kudowę Zdrój i Polanicę Zdrój.

- Zbiornik nr 10 - położony w granicy sołectwa Stary Wielisław w zachodniej części gminy Kłodzko na prawym dopływie potoku Wielisławka. Wielkość zbiornika mała, znaczenie rekreacyjno – wypoczynkowe. Zbiornik usytuowany jest w bliskim sąsiedztwie gminy Polanica Zdrój, przy drodze na Kudowę Zdrój i Polanicę Zdrój⁴.

Za atrakcyjne można uznać miejsca, w których zostały utworzone stawy rybne

Minus – konieczność uregulowania rzeki, oraz niewykorzystane pod względem gospodarczym i turystycznym istniejące stawy

⁴

Studium uwarunkowań i kierunków zagospodarowania przestrzennego gminy Kłodzko

1.4. Gleby

W zależności od uwarunkowań przyrodniczych tj. ukształtowanie terenu, obszarów ochronnych, zasobów naturalnych, Stary Wielisław zakwalifikowano do jednostki „D”, czyli jednostki rolniczej. Obejmuje ona najniższe partie Kotliny Kłodzkiej, położone po zachodniej i wschodniej stronie miasta. Można powiedzieć, iż jest to teren intensywnego rolnictwa, rozwiniętego na dobrych i bardzo dobrych glebach. Powierzchnia ogólna gleb to 1837 ha w tym grunty orne zajmują powierzchnię 769 ha, łąki 633 ha, a lasy 286 ha.

Minus – zanik sieci dróg polnych, które by można było wykorzystać na zaplanowanie ścieżek turystycznych i rowerowych

1.5. Surowce skalne

Stary Wielisław zakwalifikowano do jednostki „metamorfik kłodzki”. Charakteryzują go skały metamorficzne okresu proterozoiku tj. amfibolity, gnejsy mylonityczne i katakistyczne, fyllity, kwarcyty i profiroidy, oraz okresu paleozoiku ze skałami tj. gabra, łupki amfibolowe, zieleńce, łupki chlorytowe, wapienie, kwarcyty i keratofiry. Skały te są silnie pofałdowane i poprzecinane uskokami, Charakteryzują się silnym stopniem metamorfozy⁵.

We wsi Stary Wielisław występują także:

- piaskowce (wapienie)
- margle
- melafiry migdałowcowe.

⁵ Program Ochrony Środowiska Gminy Wiejskiej Kłodzko, BMT Polska sp. Z o.o., Kłodzko 2004, s. 38-39

2. Środowisko kulturowe

2.1 Walory architektury wiejskiej i osobliwości kulturowe

Stary Wielisław posiada typowe cechy wsi łańcuchowej. Zachowało się w niej wiele zabytkowych domów mieszkalnych, mieszkalno – gospodarczych, przeważnie są one murowane, ale także występują budynki drewniane, o cechach charakterystycznych dla architektury sudeckiej. Uwagę zwracają obszerne zagrody typu kmiecego z wielkimi bramami przejazdowymi.

Fot. 1 Popadający w ruinę budynek gospodarczy nr 43 wraz z wielkimi bramami przejazdowymi (II poł. XIX w.)



Fot: Marta Brogowska

Krajobraz Starego Wielisławia usiany jest także niezwykle urokliwymi kapliczkami, krzyżami przydrożnymi, oraz kolumnami maryjnymi, które nie tylko pełnią funkcje sakralną, są także ważnymi znakami orientującymi w przestrzeni, pokazując splot dziejów Polski, Czech i Niemiec z całym bagażem doświadczeń zarówno dobrych jak i tych tragicznych. Najczęściej można je znaleźć na rozstajach dróg, granicach wsi, przy starych drzewach, przy domostwach lub w miejscach mordy, czy samobójstw⁶.

⁶ M. Perzyński, Cudowne wizerunki, kapliczki i krzyże pokutne w gminie Kłodzko. Przewodnik Historyczny, Wrocławski Dom Wydawniczy, s. 3

2.2 Walory zagospodarowania przestrzennego

W sprawie uchwalenia zmiany miejscowego planu zagospodarowania przestrzennego we wsi Stary Wielisław mówi Uchwała nr. 75/IV/2003 z dnia 30 października 2003 roku. Integralną częścią planu jest rysunek planu, który stanowi załącznik graficzny do uchwały.

Na rysunku planu ustaleniami są:

1. granice obszaru opracowania planu,
2. linie rozgraniczające tereny o różnych funkcjach i zasadach zagospodarowania,
3. symbole określające przeznaczenie terenu,
4. nieprzekraczalne linie zabudowy,
5. granica strefy ścisłej ochrony konserwatorskiej „A”,
6. granica ochrony uzdrowiskowej „B”,
7. granica ochrony uzdrowiskowej „C”⁷

Fot. 2 Legenda do miejscowego planu zagospodarowania przestrzennego wsi Stary Wielisław

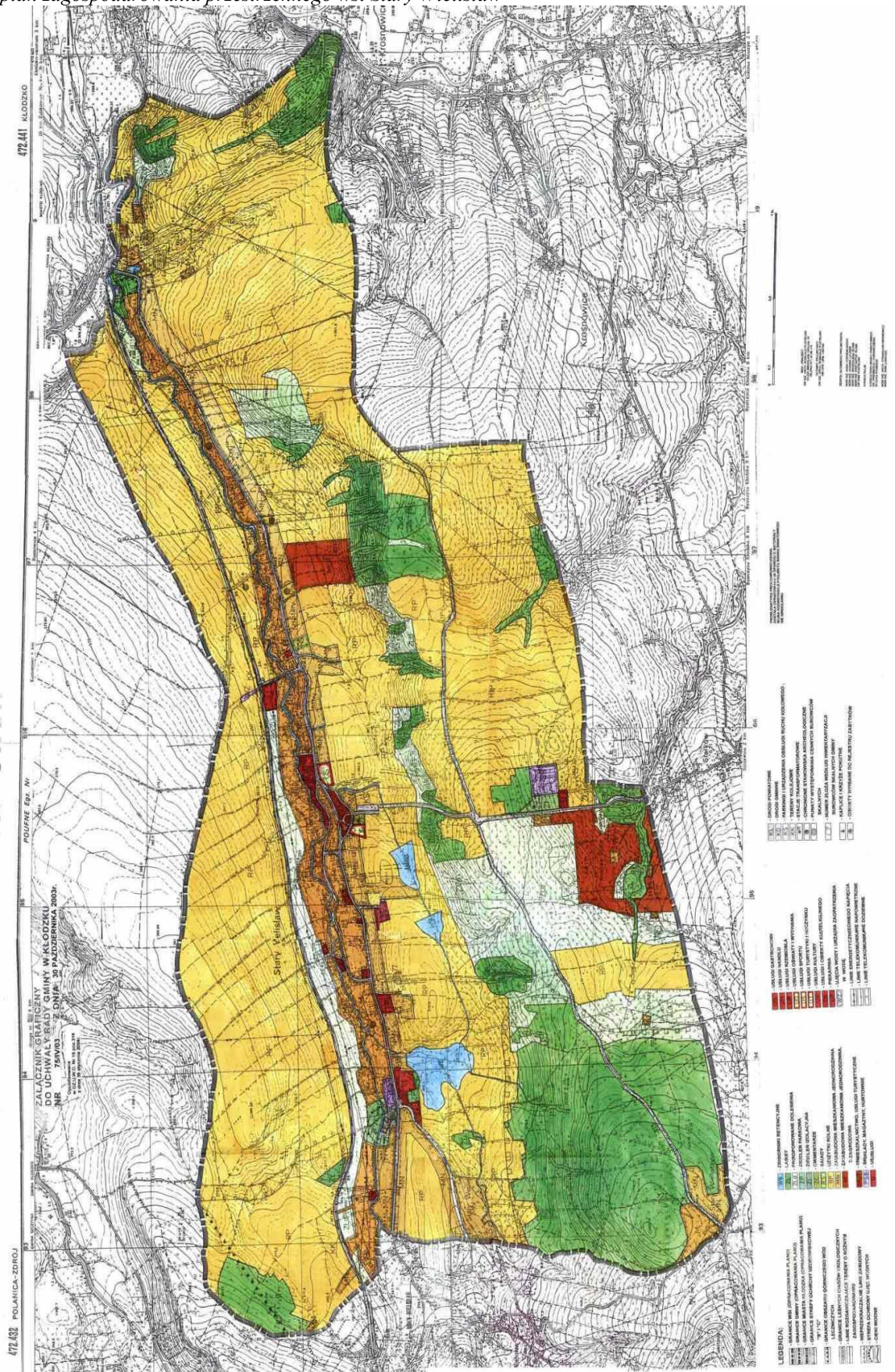
LEGENDA:	
	- GRANICE WSI (OPRACOWANIA PLANU)
	- GRANICE GMINY (OPRACOWANIA PLANU)
	- GRANICE MIASTA KŁODZKA (OPRACOWANIA PLANU)
	- GRANICE STREFY OCHRONY UZDROWISKOWEJ „B” I „C”
	- GRANICE OBSZARU GÓRNICZEGO WÓD LECZNICZYCH
	- GRANICE LEŚNYCH CIĄGÓW EKOLOGICZNYCH
	- LINIE ROZGANICZAJĄCE TERENY O RÓŻNYM ZAGOSPODAROWANIU
	- NIEPRZEKRACZALNE LINIE ZABUDOWY
	- STREFA OCHRONY UJĘĆ WODNYCH
	- CIEKI WODNE
	WS - ZBIORNIKI RETENCYJNE
	ZL - LASY
	ZLd - PROPONOWANE DOLESIENIA
	ZP - ZIELEŃ PARKOWA
	ZI - ZIELEŃ IZOLACYJNA
	ZC - CMENTARZE
	RS - SADY
	RP - UŻYTKI ROLNE
	MN - ZABUDOWA MIESZKANIOWA JEDNORODZINNA
	M - ZABUDOWA MIESZKANIOWA JEDNORODZINNA, ZAGRODOWA
	MUJ - MIESZKALNICTWO, USŁUGI TURYSTYCZNE
	PSB - SKŁADY, MAGAZYNY, HURTOWNIE
	U - USŁUGI
	UG - USŁUGI GASTRONOMICZNE
	UH - USŁUGI HANDLU
	UR - USŁUGI RZEMIOSŁA
	UO - USŁUGI OŚWIATY I WYCHOWANIA
	US - USŁUGI SPORTU
	UT - USŁUGI TURYSTYKI I WYPOCZYNKU
	UK - USŁUGI KULTURY
	OK - USŁUGI I OBIEKTY KULTURY RELIGIJNEGO
	UP - PIEKARNIA
	WZ - UJĘCIA WODY I URZĄDZENIA ZAOPATRZENIA W WODĘ
	- LINIE ENERGETYCZNE ŚREDNIEGO NAPIĘCIA
	- LINIE TELEKOMUNIKACYJNE NAPONIETRZNE
	- LINIE TELEKOMUNIKACYJNE DOZIEMNE
	KL - DROGI POWIATOWE
	KD - DROGI GMINNE
	KS - PARKINGI I URZĄDZENIA OBSŁUGI RUCHU KOŁOWEGO
	KK - TERENY KOLEJOWE
	EE - STACJE TRANSFORMATOROWE
	- CHRONIONE STANOWISKA ARCHEOLOGICZNE
	- PUNKTY WYSTĘPOWANIA CENNYCH SUROWCÓW SKALNYCH
	- NUMER ZŁOŻA WEDŁUG INWENTARYZACJI SUROWCÓW SKALNYCH GMINY
	- KAPLICE I KRZYŻE POKUTNE
	- OBIEKTY WPISANE DO REJESTRU ZABYTKÓW

Źródło: Opracowanie własne na podstawie danych udostępnionych przez Gminę Kłodzko

⁷ & 2.2 Uchwały nr. 75/IV/2003 z dnia 30 października 2003 r. zmiany miejscowego planu zagospodarowania przestrzennego wsi Stary Wielisław

Fot. 3 Miejscowy plan zagospodarowania przestrzennego wsi Stary Wielisław

ZMIANA MIEJSCOWEGO PLANU
ZAGOSPODAROWANIA PRZESTRZENNEGO
WSI STARY WIELISŁAW
SKALA 1:5 000



Źródło: Opracowanie własne na podstawie danych udostępnionych przez Gminę Kłodzko

Uchwała mówi także o zasadach zagospodarowania miejscowości. Nowe projekty muszą być dostosowane do istniejących walorów krajobrazowych względem formy, skali, materiałów charakterystycznych dla miejscowego budownictwa. Nowa zabudowa musi być umiejscowiona poza terenami podmokłymi, czy zalewowymi. Zapewni to bezpieczeństwo ludzi i zwierząt. Odległość minimalna nieprzekraczalnej linii zabudowy od: linii rozgraniczającej drogi powiatowej – 8m, skrajnej szyny toru – 25 m, cieków wodnych – 10 m, oraz zakaz zadrzewiania w odległości mniejszej niż 15 m od skrajnej linii toru. Uchwałą jest dopuszczone dokonywanie podziałów lub scaleń geodezyjnych, lecz warunkiem jest dostęp do drogi publicznej podzielonych lub połączonych nieruchomości.

2.3 Infrastruktura techniczna

Jeśli chodzi o infrastrukturę techniczną, wieś zaopatrzona jest w linię energetyczną, uchwała mówi o zaopatrzeniu w energię elektryczną poprzez podłączanie poszczególnych terenów do istniejącej już linii oznaczonej na rysunku planu, jednak jest ona zaliczana do obszaru o bardzo złym stanie sieci elektrycznej bez możliwości przyłączenia nowych odbiorców. Wieś posiada także wodociąg i linie telefoniczną. Przez miejscowość przebiega linia kolejowa w kierunku Polanicy Zdrój. Ścieki z poszczególnych posesji i obiektów powinny być odprowadzone do projektowanego kolektora i oczyszczalni w Kłodzku, lecz do czasu realizacji tegoż przedsięwzięcia dopuszcza się odprowadzanie nieczystości do szczelnego zbiornika opróżnianego przez stosowne służby. Gromadzenie i odprowadzanie odpadów bytowych lub przemysłowych, winno być zgodne z systemem gospodarki w gminie.

Place, parkingi, ulice powinny być wyposażone w system kanalizacji deszczowej.

Układ komunikacyjny i związane z nim tereny podzielone są na kategorie. Na terenach oznaczonych symbolem KL na rysunku planu, to drogi lokalne, KD – drogi dojazdowe, oraz KK, czyli przeznaczone na kolej. Na każdym z tych terenów obowiązują inne ustalenia.

2.4. Zabytki

Na obszarze wsi Stary Wielisław znajdują się obiekty zabytkowe wpisane do rejestru zabytków, lub ujęte w wykazie zabytków, a są to:

Tabela 1 Wykaz zabytków architektury i budownictwa we wsi Stary Wielisław

Lp	Obiekt	Adres	Wiek
1.	Zespół kościelny a) kościół par.p.w. Św. Katarzyny b) plebania c) budynek gospodarczy d) kaplica cmentarna e) obejście podcieniowe cmentarza f) brama cmentarna przy kościele		k. XV, XVI w. XVIII/XIX w. Ok.. 1830 r. XVI, XVIII w. 1569 r. XVII, XVIII w.
2.	Mauzoleum Księcia Jana Ziębickiego		1904 r.
3.	Zespół dworski a) dwór b) budynek mieszkalno - gospodarczy c) budynek mieszkalno - gospodarczy d) budynek gospodarczy e) taras widokowy f) parkan wraz z bramą	Nr 10	XIX w.
4.	Dawny dwór a) dom mieszkalno - gospodarczy	Nr 63	XIX w.
5.	Zespół folwarczny a) willa właściciela b) dom mieszkalny c) budynek gospodarczy	Nr 126	Pocz. XX w.
6.	Dawny dom mieszkalny	Nr 83	Ok. 1850 r.
7.	Dawny zajazd	Nr 72	Ok. 1880 r.
8.	Dom mieszkalny i gospoda	Nr 1	Ok. 1850 r.
9.	Dom mieszkalny	Nr 6	Ok. 1925 r.
10.	Dom mieszkalny	Nr 11	Ok. 1840 r.
11.	Zespół mieszkalno – gospodarczy a) dom mieszkalno – gospodarczy	Nr 24	Ok. 1860 r.

	b) dom mieszkalno - gospodarczy		
12.	Zespół mieszkalno – gospodarczy a) dom mieszkalny b) dom mieszkalno – gospodarczy c) stodoła	Nr 33	Ok. 1850 r.
13.	Dom mieszkalny	Nr 37	II poł. XIX w.
14.	Dom mieszkalny	Nr 38	Pocz. XIX w.
15.	Zespół mieszkalno gospodarczy a) dom mieszkalny b) dom mieszkalno – gospodarczy c) budynek gospodarczy	Nr 43	II poł. XIX w.
16.	Dom mieszkalny	Nr 46	Ok. 1850 r.
17.	Dom mieszkalno - gospodarczy	Nr 53	Przed 1850 r.
18.	Dom mieszkalno - gospodarczy	Nr 54	II poł. XIX w.
19.	Dom mieszkalno - gospodarczy	Nr 55	Ok. 1880 r.
20.	Dom mieszkalno - gospodarczy	Nr 57	Ok. 1880 r.
21.	Dom mieszkalno - gospodarczy	Nr 62	Ok. 1850 r.
22.	Dom mieszkalny	Nr 70	Ok. 1880 r.
23.	Dom mieszkalny	Nr 71	Ok. 1880 r.
24.	Dom mieszkalno - gospodarczy	Nr 74	I poł. XIX w.
25.	Dom mieszkalny	Nr 77	Po 1850 r.
26.	Zespół mieszkalno – gospodarczy a) dom mieszkalny b) dom mieszkalno - gospodarczy	Nr 80	Ok. 1850 r.
27.	Zespół mieszkalno – gospodarczy a) dom mieszkalny b) dom mieszkalny c) budynek gospodarczy	Nr 83	Ok. 1830 r.
28.	Zespół mieszkalno – gospodarczy a) dom mieszkalny b) budynek gospodarczy	Nr 86	Ok. 1850 r.
29.	Zespół mieszkalno – gospodarczy a) dom mieszkalny	Nr 127	Ok. 1850 r.

	b) budynek gospodarczy		
30.	Dom mieszkalny	Nr 132	1859 r.
31.	Dom mieszkalno - gospodarczy	Nr 172	Ok. 1850 r.
32.	Dom mieszkalny	Nr 138	Ok. 1850 r.

Źródło: Studium Uwarunkowań i kierunków zagospodarowania przestrzennego gminy Kłodzko



Fo
t. 4 Dom
mieszkalny
nr 183 (ok.
1850 r.)

Fo
t: Marta
Brogowska

Fo
t. 5
Zabytkowy
cmentarz
przykościel
ny



Fot: Marta Brogowska

Tab. 2 Dane dotyczące budynków i zabytków

LP	Rodzaj danych	Okres	Liczba
1.	Liczba budynków ogółem	31.12.2006	179
2.	Obiekty zabytkowe ogółem	31.12.2006	64

W tym	W rejestrze	31.12.2006	13
	W ewidencji	31.12.2006	51

Źródło: Opracowanie własne na podstawie danych udostępnionych przez Gminę Kłodzko

W granicach obszaru objętego planem zagospodarowania przestrzennego wsi, występuje siedem stanowisk archeologicznych podlegających ochronie. Wszelkie prace ziemne za wyjątkiem upraw muszą być uzgadniane i prowadzone pod nadzorem i za zezwoleniem.

2.6 Zespoły artystyczne

W Starym Wielisławiu 15 października 1961 powstało Koło Gospodyń Wiejskich. Przewodniczącą koła w tym czasie była pani Paliwowa Maria. Przewodniczącymi w latach następnych były panie: Kiepora Natalia, Bilaska Jadwiga, Czerniak Jadwiga, Wysogład Maria. Najdłużej funkcjonującą przewodniczącą koła piastowała pani Wysogład Maria – od roku 1966.

10 maja 2003 roku, zostało reaktywowane Koło Gospodyń w naszej miejscowości, co wcale nie znaczy, że Koło nie działało. Na imprezach gminnych nasza miejscowość była zawsze reprezentowana. Przewodniczącą Koła została wybrana pani Grażyna Kania. Obecnie KGW liczy 23 członkinie, które biorą udział w różnego rodzaju konkursach organizowanych w regionie. Panie z KGW pięknie śpiewają, smacznie gotują i pieką, oraz angażują się we wszystkie przedsięwzięcia we wsi.

3. Dziedzictwo regionalne i historyczne

3.1 Miejsca, osoby, przedmioty kultu, Święta, odpusty, pielgrzymki, oraz tradycyjne obrzędy i gwara

Stary Wielisław należy do jednych z najstarszych wsi w rejonie, której powstanie datuje się na połowę XIII wieku.

Do szczególnych miejsc kultu celebrowanych przez lokalną społeczność należy:

1) Kościół w Starym Wielisławiu, który istniał już w XII wieku. W 1300 roku papież Bonifacy nazwał wielisławską świątynię Przybytkiem Niebieskim i ustanowił ją kościołem pielgrzymkowym. Stojąca na ołtarzu głównym kościoła słynąca cudami figurka Matki Boskiej Bolesnej pochodzi najprawdopodobniej z XV wieku.

Pierwotny kościół został spalony w 1428 roku przez husytów, ale zastąpiono go murowanym. Obecny wzniesiono w XV wieku i rozbudowano w wiekach XVI i XVIII. Wystrój wnętrza jest głównie barokowy i rokokowy. Kościół nosi nazwę św. Katarzyny Aleksandryjskiej, której relikwie przywieziono tutaj w 1660 roku z Rzymu⁸.

Msze święte są celebrowane w niedzielę: o godz. 9.00, 11.00, 16.00. W dni powszednie w czasie letnim o godz. 18.00, w czasie zimowym o godz. 17.00. Koronka do Siedmiu Bolesci Matki Boskiej bolesnej, wraz z procesją prowadzona jest w każdą trzecią sobotę miesiąca po mszy świętej wieczornej o godz. 18.00

Liturgiczne wspomnienie Matki Boskiej Bolesnej jest 15 września, ale obchodzone jest w trzecią niedzielę września. Drugi odpust odbywa się w dniu patronalnym św. Katarzyny Aleksandryjskiej – 25 listopada.

2) Mauzoleum księcia Jana Ziębickiego. Na miejscu domniemanej śmierci księcia, wystawiona została w latach 1904-05 okazała kaplica będąca równocześnie mauzoleum jemu poświęconym. Jej projektantem był Ludwik Schneider, znany śląski architekt. Jest to neobarokowa budowla, w której wnętrzu, na sklepieniu, znajduje się malowidło przedstawiające śmierć księcia Jana. Kaplica znajduje się przy drodze z Kłodzka, w miejscu, w którym przekracza ona tory kolejowe.

Msze święte celebrowane w niedzielę o godz. 13.00

Od września 2001 roku parafianie Starego Wielisławia uczestniczą w obchodach nadania kościołowi we wsi tytułu „Międzynarodowego Sanktuarium Matki Bożej Bolesnej”. Przez cały rok przyjeżdżają pielgrzymi z kraju i zza granicy, odwiedzając Sanktuarium i modląc się w różnych intencjach.

⁸ M. Perzyński, Gminy Kłodzko Skarby i osobliwości. Przewodnik dla dociekliwych., Wrocławski Dom Wydawniczy, Wrocław 2002, s. 9-13

Niewątpliwym atutem mieszkańców Starego Wielisławia jest pielęgnowanie tradycyjnych obrzędów religijnych, bardzo mocno wspierane przez członkinie Koła Gospodyń Wiejskich oraz Ochotniczą Straż Pożarną. Do najważniejszych można zaliczyć:

- 1) podczas Świąt Wielkiej Nocy – adorowanie Grobu Pańskiego przez strażaków OSP, oraz dzieci i młodzież; przygotowanie palm wielkanocnych przez panie z KGW.
- 2) podczas Święta Bożego Ciała przygotowanie w stałych miejscach wsi, 4 stacji modlitewnych dla przechodzącej procesji. Stacje modlitewne są przygotowywane przez mieszkańców wsi.
- 3) lokalną tradycją stało się również organizowanie corocznych dożynek parafialnych.
- 4) podczas Świąt Bożego Narodzenia w kościele parafialnym wystawiona jest Szopka Bożonarodzeniowa, co roku także grupa dzieci ze Starego Wielisławia chodzi po domach z kolędą
- 5) KGW organizuje coroczne dzielenie opłatkiem

3.2 Legendy i fakty historyczne

Stary Wielisław jest to duża wieś w Kotlinie Kłodzkiej, położona na wschód od Polanicy Zdroju, nad Wielisławką, na wysokości 310-350 m npm. Jedna z najstarszych wsi w regionie, której powstanie datuje się na połowę XIII wieku. Istnieje legenda, która mówi o św. Wojciechu, który miał jakoby modlić się w tutejszym drewnianym kościele. Byłby to wówczas najstarszy kościół drewniany na Ziemi Kłodzkiej. Tak naprawdę jednak pierwsza wzmianka o kościele pochodzi z roku 1300 w dokumencie, który wystawił biskup praski Georg. Pierwszy kościół w Starym Wielisławiu istniał już w roku 1300. Co ciekawe, wymienia go bulla papieża Bonifacego VIII nadając mu różne przywileje. Podczas wojen husyckich został zniszczony, ale wkrótce go odbudowano, umieszczając w nim figurkę Matki Boskiej, która w cudowny sposób ocalała w czasie pożaru wywołanego przez taborców. Dało to asumpt do uznania jej za cudowną i rozwoju sanktuarium maryjnego w tym miejscu, które zresztą istnieje do dnia dzisiejszego.

W parafialnych kronikach znajdziemy liczne informacje o cudownie uzdrowionych. W 1618 roku nagle, będąc w kościele, odzyskała zdrowie Anna Mullerin ze Starego Wielisławia. W 1627 r. dzięki MB Bolesnej wyszła z ciężkiej choroby nowotworowej Dorota Lewin z Nowego Wielisławia. W 1655 r. Maria Magdalena Neuceckin z Gorzanowa, częściowo sparaliżowana i cierpiąca na silne bóle głowy, bezskutecznie leczona różnymi lekami, kazała się przywieźć do kościoła na wzgórzu, gdzie nagle minęły jej dolegliwości. Podobnie niespodziewanie, dzięki figurce MB Wielisławskiej, odzyskała

zdrowie ciężko chora Anna Greferin z Gorzowa, która mimo złych prognoz medycznych żyła do 1700 roku. Obok indywidualnych przypadków odnotowano też ocalenie wszystkich mieszkańców Starego Wielisławia i okolicznych wiosek od straszliwej zarazy, szalejącej w 1713 roku w Kotlinie Kłodzkiej. W innych jej rejonach umierało tyle osób, że nie nadążano z pochówkami, a ludność pielgrzymująca do MB Bolesnej, uczestnicząca w procesjach błagalnych o ochronę przed zarazą uniknęła śmiertelnej choroby. Wielisławska Maryja dawała nie tylko zdrowie. W 1645 r. w obawie przed najeźdźcami, gospodarz Jerzy Treffer ukrył złote dukaty w kawałku drewna i zakopał go w ziemi. Po jakimś czasie nie odnalazł skarbu. Zaczął, więc prosić Matkę Boską o pomoc, obiecując, że za część odnalezionych pieniędzy ofiaruje cudownej figurze szaty, których dotąd nie miała. Znalazł dukaty i słowa dotrzymał⁹.

Warto też wspomnieć, że miejscowy kościół cały czas był katolicki. W XVI w. był to jeden z dwóch katolickich kościołów na Ziemi Kłodzkiej (drugi znajdował się w Szalejowie Dolnym). Świątynia jest budowlą trzynawową z wielobocznym prezbiterium. We wnętrzu znajduje się cenne i ciekawe wyposażenie, którego najważniejszym elementem jest z pewnością gotycka figurka Matki Boskiej Wielisławskiej. Pochodzi z XV wieku i posiada wyraźne cechy sztuki ludowej. Pozostała część wyposażenia jest późniejsza, głównie barokowa, a także współczesna. W 2001 roku kardynał Henryk Gulbinowicz podniósł wielisławski kościół do rangi sanktuarium. Przechowuje się tu relikwie Krzyża Świętego oraz gwoźdź wykuty na wzór tych, jakie użyto do przybicia Jezusa do krzyża.

Kościół położony jest na niewysokim wzniesieniu i otacza go mur obronny, od środka zaś istnieje zadaszenie, tzw. soboty, pod którymi chronili się w czasie złej pogody przybywający do sanktuarium pielgrzymi. Po wewnętrznej stronie muru, znajduje się szereg epitafiów i płyt nagrobnych. Na teren kościoła prowadzi okazały, ale skromny w swym wyglądzie budynek bramny z 1569 roku. Niedaleko kościoła stoi renesansowa plebania z XV wieku oraz XIX-wieczny budynek szkoły. We wsi jest też sporo budynków z XVIII i XIX wieku, w tym okazałe zagrody kmiece oraz liczne, związane z miejscem kultu, głównie XVIII-wieczne kapliczki i krzyże przydrożne.

Fot. 6 Kościół w Starym Wielisławiu wraz z murem obronnym

⁹ <http://arc.wiara.pl>



Fot: Marta Brogowska

Fot. 7 Zabytkowy mur obronny przykościelny z XVI w.



Fot: Marta Brogowska

Wieś w tamtym okresie nie miała szczęścia do właścicieli, którzy często się zmieniali, co nie sprzyjało jej rozwojowi. W 1416 roku istniał tutaj kamieniołom i piec wapienniczy.

W czasie wojen husyckich wieś bardzo ucierpiała, zniszczony został również kościół. 27 grudnia 1428 roku doszło pod Wielisławiem do bitwy między wojskami śląskimi

dowodzonymi przez księcia Jana Ziębickiego a husytami. W walce zginął książę, kończąc w ten sposób linię Piastów ziębickich. Tym samym w wyniku umowy sukcesyjnej, księstwo ziębickie przeszło pod władanie korony czeskiej.

Na miejscu domniemanej śmierci księcia, wystawiona została w latach 1904-05, a więc niemal 500 lat później okazała kaplica będąca równocześnie mauzoleum jemu poświęconym. Jej projektantem był Ludwik Schneider, znany śląski architekt, który zaprojektował między innymi pierwsze kaplice na Różańcowej w Bardzie. Jest to neobarokowa budowla, w której wnętrzu, na sklepieniu, znajduje się malowidło przedstawiające śmierć księcia Jana. Kaplica znajduje się przy drodze z Kłodzka, w miejscu, w którym przekracza ona tory kolejowe.

Po wojnach husyckich Stary Wielisław rozwijał się dość szybko, a we wsi istniały dwa dwory związane z dwoma różnymi rodzinami, co skutkowało wydzieleniem Starego Wielisławia Górnego i Dolnego. W okresie tym kościół znany był już jako miejsce pielgrzymkowe, a figurka Matki Boskiej Wielisławskiej słynąca łaskami. Przez kolejne dziesięciolecia wieś zmieniała swoich właścicieli, wśród których byli także kłodzcy jezuici. Zakonnicy w czasie wojny 30-letniej stali się właścicielami całej miejscowości, bowiem cesarz skonfiskował tereny należące do zwolennika protestantyzmu, a jezuici je kupili.

W połowie XVII wieku właścicielem części wsi stał się hrabia von Annaberg, który jednak dość szybko pozbył się posiadłości i sprzedał ją baronowi Janowi von Herbersteinowi. Ten zasłynął obciążaniem podległych mu chłopów coraz większymi podatkami, co zakończyło się buntem poddanych. Szybko jednak stłumionym i zakończonym kolejnymi represjami.

Później nastął w dziejach wsi okres spokoju. W 1840 roku mieszkało tutaj ponad 1100 mieszkańców w 243 budynkach. We wsi, podzielonej pomiędzy trzech właścicieli, był kościół pielgrzymkowy, szkoła, gorzelnia i 2 młyny wodne. Na terenie Starego Wielisławia Górnego było źródło mineralne, na bazie, którego próbowano założyć tutaj niewielkie uzdrowisko. Bliskość jednak rosnącej w siłę Polanicy Zdroju oraz innych większych uzdrowisk zniweczyła te plany. Szybszy rozwój nastąpił po doprowadzeniu w roku 1890 linii kolejowej z Kłodzka. Wieś stała się popularnym miejscem startu do wycieczek w okolicę.

W czasie II wojny światowej wieś nie ucierpiała. Po wojnie, dzięki dobremu położeniu nastąpił rozwój wsi, a przy źródle wody mineralnej powstała rozlewnia, butelkująca wodę mineralną. Kościół przejęli ojcowie sercanie, mający swą siedzibę w Sokołówce¹⁰.

Fot. 8 Kartka pocztowa obrazująca wieś Altwilmsdorf (późniejszy Stary Wielisław)



Źródło: <http://wroclaw.hydral.com.pl>

3.3 Ważne postacie historyczne

Ks. Jan Ziębicki – 27 grudnia 1428 roku doszło pod Wielisławiem do bitwy między wojskami śląskimi dowodzonymi przez księcia Jana Ziębickiego a husytami. W walce zginął książę, kończąc w ten sposób linię Piastów ziębickich.

Hrabia von Annaberg, oraz baron Jan von Herberstein – dawni właściciele wsi.

O. Włodzimierz Zimoląg – przez wszystkich kochany, wieloletni proboszcz Starego Wielisławia

¹⁰ <http://www.naszesusdety.pl/>

3.4 Specyficzne nazwy

„1300 Villehemstorf, 1340 Willemstorf, 1347 Wilhelmisdorf, 1352 Wilhelmesdorf, 1367 Wilhelmsdorf, 1384 Wilhelmi willa, 1414 Wylhamsdorff, Wilmesdorff, 1418 Wilhamsdorf, 1420 Wilhamsdorff, 1429 Wolmsdorf, Altwilmsdorf, Wilhamisdorf, Wilhamisdorff, 1437 Wilhelmivilla, 1461 Wilmansdorff, 1486 Wilhelmsdorf, 1549 Wilmensdorf, Wilhelmsdorff, 1575 Wylmsdorf, Wilmstorff, 1585 Wilmsdorff, 1631 Wilmesdorff, Alt – Wilhelmsdorff, 1748 Alt Wilmsdorf, 1945 Stary Wielisław”¹¹.

¹¹ M. Staff, J. Janczar, K. Mazurski, Cz. Zając, J. Czerwieński, Kotlina Kłodzka i Rów Górnej Nysy, [w:] Słownik geografii turystyki Sudetów Tom 15, red: M. Staff, Wydawnictwo I-BIS, Wrocław 1994, s. 419

4. Obiekty i tereny

4.1 Działki pod zabudowę mieszkaniową, letniskową, oraz pod zakłady usługowe i przemysłowe

Stary Wielisław ze względu na uwarunkowania przyrodnicze, ukształtowanie terenu, obszarów chronionych i zasobów naturalnych, przynależy do jednostki funkcjonalno – przestrzennej o charakterze rolniczo – rekreacyjnym. Posiada wiele atrakcyjnych działek pod zabudowę mieszkaniową – wzdłuż głównej drogi, po obu jej stronach w odległości 50 m.

Cały obszar objęty planem dzieli się na rodzaje jednostek terenowych, wyznaczonych na rysunku planu przedstawionego powyżej liniami rozgraniczającymi:

1. Na terenach oznaczonych na rysunku planu symbolem MUT – przeznaczone dla funkcji mieszkaniowej i usług turystycznych. W tym przypadku podstawowym przeznaczeniem jest zabudowa mieszkaniowa, jednorodzinna z niezbyt uciążliwymi usługami., Funkcja uzupełniająca to funkcja sportowa i rekreacyjna.
2. Symbol MN – funkcja mieszkaniowa jednorodzinna, przeznaczona dla usług nieuciążliwych wbudowanych lub wolnostojących z parkingami, małą architekturą, urządzoną zielenią.
3. Symbol M – funkcja mieszkaniowa jednorodzinna i zagrodowa z ustaleniami jak poprzednia.
4. U – to usługi, zabudowa mieszkaniowa jednorodzinna związana z funkcją podstawową, dopuszcza się lokalizację urządzeń towarzyszących.
5. Symbol OK. – przeznaczony na usługi i obiekty kultu religijnego.
6. UO – przeznaczony na usługi oświaty.
7. Symbol UR – oznacza usługi rzemieślnicze. Dodatkową normą obowiązującą w tym przypadku jest ograniczenie uciążliwości do granic działki.
8. UH – usługi handlu.
9. UG – usługi gastronomii.
10. US – funkcja sportu i rekreacji. Przeznaczeniem uzupełniającym są usługi handlu, gastronomii, oraz nisko urządzona zieleń. Dopuszczenie lokalizacji toalet publicznych i miejsc parkingowych.
11. UK – usługi kultury.
12. UT – usługi turystyki i wypoczynku.
13. UP – symbol oznaczający teren przeznaczony na piekarnię.
14. PBS – składy, magazyny, hurtownie.

15. KS – parkingi i urządzenia obsługi ruchu kołowego.
16. WZ – ujęcie wody pitnej. Obowiązują tu następujące ustalenia: strefa ochrony ujęcia wodnego o promieniu 100 m, oraz dopuszczenie lokalizacji urządzeń związanych z poborem wody.
17. W – to wody otwarte i ciekі wodne. Musi pozostać roślinny pas ochronny o szerokości minimum 5 m po obu stronach ciekі i wokół zbiorników wodnych, także dopuszcza się odbudowę, przebudowę, czy rozbudowę urządzeń wodnych.
18. W8 – to symbol zbiornika retencyjnego. Uzgodnienie lokalizacji zbiornika z administratorem ciekі. Dopuszcza się wykorzystanie zbiornika na cele rekreacyjne i wypoczynkowe.
19. W9 – zbiornik retencyjny.
20. W10 – zbiornik retencyjny.
21. ZC – zieleń cmentarna.
22. RP – użytki rolne. Występuje tutaj zakaz realizacji obiektów kubaturowych, wprowadzenie zadrzewień i zakrzewień śródpolnych.
23. RS – przeznaczona się pod sady.
24. ZL – pod zieleń leśną.
25. ZLd – pod dolesienia.
26. ZI – zieleń izolacyjna.
27. ZP – zieleń parkowa.
28. Lokalizacja stacji transformatorowej oznaczona jest na rysunku planu symbolem EE¹².

4.2 Tradycyjne obiekty gospodarskie

Stary Wielisław należy do jednej z najstarszych wsi w Gminie Kłodzko. Posiada wiele zabytków jak np. kościół pielgrzymkowy, dwa duże dwory, oraz wiele zabytkowych gospodarstw. W dawnych czasach wieś rozwijała się bardzo szybko, istniała w niej szkoła, kuźnia, gorzelnia, dwa młyny wodne, kamieniołom, oraz piec wapienniczy. Ze słyszanych opowieści najstarszych mieszkańców, we wsi było kilka restauracji, mleczarnia, domy noclegowe dla turystów. Piękna i malownicza miejscowość tętniła życiem, była nastawiona na rolnictwo i turystykę. Niestety teraźniejszość pokazuje skutki zaniedbań i złej polityki lokalnej. Bogate dwory przekształcono w PGR-y, ludność zasiedlona we wsi nie przykładala

¹² Rozdz. 2 Uchwały Nr 75/IV/2003 Rady Gminy Kłodzko z dnia 30 października 2003 r. w sprawie uchwalenia miejscowego planu zagospodarowania przestrzennego gminy Kłodzko we wsi Stary Wielisław

specjalnej wagi do historycznego dziedzictwa, jakim pozwolono im dysponować i tak w gospodarstwach niewiele przetrwało do teraźniejszości. Przeważnie można jeszcze zobaczyć w niektórych domach stare piece chlebowe (dom nr 119).

4.3 Place i miejsca spotkań

Stary Wielisław posiada boisko do piłki nożnej przy Ochotniczej Straży Pożarnej, gdzie odbywają się wszystkie większe imprezy w okresie letnim: zawody, festyny, dożynki. Miejscem spotkań jest także Dom Ludowy, w którym organizowane są zabawy dla społeczności lokalnej, oraz spotkania dla dzieci w czasie ferii i wakacji., a w bibliotece wiejskiej można nie tylko wypożyczyć książki, ale również korzystać z darmowego Internetu. Dla małych dzieci udostępniony jest plac zabaw przy świetlicy.

Minus – brak miejsca do zabaw ludności na wolnym powietrzu w okresie letnim

5. Gospodarka, rolnictwo

5.1 Specyficzne produkty

Stary Wielisław zakwalifikowano do jednostki „D”, czyli jednostki rolniczej. Obejmuje ona najniższe partie Kotliny Kłodzkiej, położone po zachodniej i wschodniej stronie miasta. Można powiedzieć, iż jest to teren intensywnego rolnictwa, rozwiniętego na dobrych i bardzo dobrych glebach. Powierzchnia ogólna gleb to 1837 ha w tym grunty orne zajmują powierzchnię 769 ha. W gospodarstwach rolnych uprawia się przede wszystkim pszenicę, rzepak, ziemniaki, oraz buraki cukrowe. Znacząco spada hodowla bydła mięsnego i mlecznego. W większości gospodarstw rolnych hodowana jest trzoda chlewna.

Tab.3 Dane dotyczące gospodarstw rolnych

LP	Rodzaj danych	Okres (na dzień)	Liczba gospodarstw
1.	Liczba gospodarstw ogółem	11.04.2007	162
W tym	O powierzchni 1-5 ha	11.04.2007	115
	O powierzchni 5 – 15 ha	11.04.2007	36
	O powierzchni powyżej 15 ha	11.04.2007	11

Źródło: Opracowanie własne na podstawie danych udostępnionych przez Gminę Kłodzko

Tab.4 Dane dotyczące wykorzystania gruntów i ochrony środowiska

LP	Rodzaj danych	Okres	Liczba (w ha)
1.	Powierzchnia gruntów ogółem	31.12.2006	1836,83
W tym	Grunty orne	31.12.2006	768,83
	Łąki/pastwiska	31.12.2006	633,41
	Lasy	31.12.2006	285,80
	Nieruchomości budowlane	31.12.2006	45,17
2.	Pomniki przyrody	31.12.2006	brak
3.	Obszary przyrodniczo cenne	31.12.2006	brak

Źródło: Opracowanie własne na podstawie danych udostępnionych przez Gminę Kłodzko

5.2 Znane firmy produkcyjne, handlowe i usługowe

W Starym Wielisławiu prężnie działa wiele firm produkcyjnych, handlowych i usługowych. Przede wszystkim można wyróżnić piekarnię „Jaruś”, która zaopatruje w pieczywo nie tylko mieszkańców wsi, ale także sklepy na terenie całej Kotliny Kłodzkiej. Przedsiębiorstwo „Bruk – Bud”, produkujące kostkę brukową, oraz wiele innych elementów betonowych potrzebnych w budownictwie. We wsi znajdują się dwa sklepy spożywczo – przemysłowe, zakład poligraficzny, kilka firm transportowych, instalatorstwo elektryczne, zakład szwalniczy, krawiectwo, fryzjerstwo, usługi stolarskie, zakład mechaniki pojazdowej, blacharstwo, kilka firm ogólnie – budowlanych i działalności związanych z leśnictwem. Na terenie Starego Wielisławia zarejestrowane są także gabinety lekarskie, oraz znajduje się „Laboratorium Techniki Dentystycznej”. We wsi biura mają pośrednicy ubezpieczeniowi. Wieś posiada także rozlewnię wody mineralnej.

Tab.5 Dane dotyczące przedsiębiorców

LP	Rodzaj danych	Okres	Liczba osób
1.	Liczba przedsiębiorców ogółem	31.12.2006	26
w tym	Handel detaliczny	31.12.2006	3
	Budownictwo	31.12.2006	1
	Transport	31.12.2006	2
	Usługi dla ludności	31.12.2006	8
2.	Liczba zarejestrowanych przedsiębiorstw	2006	13
3.	Liczba wyrejestrowanych przedsiębiorstw	2006	4

Źródło: Opracowanie własne na podstawie danych udostępnionych przez gminę

6. Sąsiedzi

Ponieważ Stary Wielisław leży pomiędzy miastem Kłodzkiem i miastem Polanica Zdrój, jest silnie związany z tymi miejscowościami, pod względem funkcjonalnym jak i komunikacyjnym. Większa część mieszkańców wsi pracuje w tych miejscowościach.

7. Instytucje

Stary Wielisław posiada:

- 1) Dom Ludowy, w którym mieści się świetlica wiejska. Organizowane są tam spotkania mieszkańców, zabawy, przedstawienia, półkolonie w okresie wakacji i ferii zimowych.
- 2) Biblioteka wiejska, której księgozbiór liczy 12967 pozycji. W bibliotece nie tylko można wypożyczyć książkę, ale także skorzystać z darmowego Internetu.
- 3) Agencja pocztowa.
- 4) Siedziba Koła Gospodyń Wiejskich, w której odbywają się systematyczne spotkania, podczas których wykonywane są wyroby rękodzielnicze.
- 5) Budynek Ochotniczej Straży Pożarnej, mieszczący się przy boisku w centrum wsi. Odbywają się tam wszystkie festyny w okresie letnim.

8. Ludzie, organizacje społeczne

Tab. 6 Dane dotyczące ludności

LP	Rodzaj danych	Okres	Liczba ludności
1.	Ludność ogółem	31.12.2006	840
2. A	Kobiety	31.12.2006	430
2. B	Mężczyźni	31.12.2006	410
3. A	Osoby poniżej 18 lat	31.12.2006	159
3. B	Osoby 18 – 60 lat	31.12.2006	545
3. C	Osoby powyżej 60 lat	31.12.2006	136
4.	Liczba urodzeń	2006	7
5.	Liczba zgonów	2006	5

Źródło: Opracowanie własne na podstawie danych udostępnionych przez gminę

We wsi prężnie działa Ochotnicza Straż Pożarna obecnie licząca 12 członków. Jest jedną z najstarszych Ochotniczych Straży Pożarnych w gminie Kłodzko.

Można także wyróżnić organizację Koła Gospodyń Wiejskich działającą od 1961 roku, obecnie liczącą 23 członkinie.

Wieś posiada także drużynę sportową. Pasją chłopaków jest piłka nożna, spotykają się na boisku przy OSP w okresie letnim, gdzie wygrywają wszystkie mecze. W okresie zimowym trenują w hali sportowej.

W Starym Wielisławiu działa także Rada Parafialna, Rada Sołecka podejmująca inicjatywy zmierzające do poprawy funkcjonowania wsi.

JACY JESTEŚMY I JAKA JEST NASZA WIEŚ? – Diagnoza aktualnej sytuacji naszego sołectwa.

Co wyróżnia naszą wieś?

Atrakcyjne położenie pomiędzy miastem Kłodzkiem, a uzdrowiskiem Polanica Zdrój. Zachowane w stanie naturalnym środowisko przyrodnicze o różnorodnej faunie i florze. Przestrzeń, świeże powietrze, piękne krajobrazy, zabytki historyczne, oraz wspaniali mieszkańcy.

Jakie pełni funkcje?

Podstawową funkcją jest działalność rolniczo – usługowa, gospodarczo – handlowa oraz turystyczna.

Kim są mieszkańcy?

Wieś zamieszkuje przede wszystkim ludność napływowa i autochtoni, (ilu rodowitych mieszkańców?) (% mieszkańców)

Co daje utrzymanie?

Źródłem utrzymania mieszkańców są dochody z działalności rolniczej, wynagrodzenia uzyskiwane ze stosunków pracy w sektorze gospodarczym i sferze budżetowej oraz świadczenia emerytalno – rentowe. Dodatkowym źródłem dochodów jest praca sezonowa w gospodarstwach rolnych oraz z działalności agroturystycznej.

Jak zorganizowani są mieszkańcy?

We wsi działa Rada Sołecka, Rada Parafialna, Ochotnicza Straż Pożarna, Koło Gospodyń Wiejskich, (dopisać o siłaczy i piłkarzy). Prowadzona jest także kronika wsi.

W jaki sposób rozwiązują problemy?

Ważne problemy wsi są rozwiązywane na zebraniach wiejskich, natomiast bieżące sprawy są omawiane na cyklicznych spotkaniach poszczególnych grup społecznych.

Jaki wygląd ma nasza wieś?

Wieś o charakterze łańcuchowym, większość zabudowań mieszkalnych i mieszkalno gospodarczych o cechach charakterystycznych dla architektury sudeckiej jest mocno wyeksploatowana i wymaga remontu. Kolorytu wsi dodają liczne obiekty zabytkowe wpisane do rejestru zabytków lub ujęte w wykazie zabytków. Ogólny wizerunek wsi można uznać za dość schludny i estetyczny, jednakże wymagający modernizacji.

Jakie obyczaje i tradycje są u nas pielęgnowane i rozwijane?

Mieszkańcy pielęgnują tradycyjne obrzędy regionalne, do najważniejszych można zaliczyć:

- dożynki parafialne
- odpusty parafialne
- procesja podczas świąt Bożego Ciała (za stałymi stacjami modlitewnymi
- adorowanie Grobu Pańskiego podczas świąt Wielkanocnych przez strażaków z miejscowej OSP

Jak wyglądają mieszkania i obejścia?

Wiele gospodarstw jest starych i zniszczonych, wymagają zatem gruntowej modernizacji, jednak w ostatnim okresie można zauważyć coraz większą dbałość mieszkańców o estetyczny wygląd obejść np. koszenie traw przy posesji. We wsi powstaje także wiele nowych domów. Ogólny stan obejść można określić jako schludny.

Jaki jest stan otoczenia i środowiska?

Wieś posiada wodociąg, oświetlenie, linię telefoniczną, linię kolejową. Wyznaczona jest także ścieżka rowerowa przebiegająca przez wieś – co pozytywnie wpływa na atrakcyjność terenów przeznaczonych na zabudowę mieszkaniową i rekreacyjną. Znaczącym potencjałem wsi jest zachowane w stanie naturalnym środowisko przyrodnicze tj. lasy, pastwiska, bogata szata roślinna, różnorodne gatunki zwierząt. Brak zakładów przemysłowych we wsi owocuje w czyste powietrze, naturalną ciszę oraz piękne widoki, które to zachęcają do aktywnego wypoczynku.

Jakie jest rolnictwo?

Można powiedzieć, iż jest to teren intensywnego rolnictwa, rozwiniętego na dobrych i bardzo dobrych glebach. Powierzchnia ogólna gleb to 1838 ha w tym grunty orne zajmują powierzchnię 1412 ha. W gospodarstwach rolnych uprawia się przede wszystkim pszenicę, rzepak, ziemniaki, oraz buraki cukrowe. Znacząco spadła hodowla bydła mięsnego i mlecznego. W większości gospodarstw rolnych hodowana jest trzoda chlewna.

Jakie są powiązania komunikacyjne?

Wieś położona jest pomiędzy miastem Kłodzkiem, a miastem Polanica Zdrój. Mieszkańcy są silnie związani z tymi miejscowościami, przeważnie tam pracują. Do miasta można dostać się pociągiem, ponieważ przez wieś przebiega linia kolejowa, kursują także autobusy.

Co proponujemy dzieciom i młodzieży?

Młodzież i dzieci posiadają następujące możliwości alternatywnego spędzania czasu wolnego:

- zajęcia w świetlicy wiejskiej, gdzie można korzystać z komputerów, grać w ping-ponga itp.
- biblioteka z bezpłatnym dostępem do Internetu
- boisko, gdzie można grać w piłkę nożną
- plac zabaw dla dzieci

ANALIZA SWOT

Tab.7 Podsumowanie sytuacji rozwojowej sołectwa

<p>SILNE STRONY</p> <ul style="list-style-type: none"> - ogromny potencjał walorów przyrodniczych - dogodne położenie (pomiędzy Kłodzkiem, a Polanicą Zdrój) - dostępność komunikacyjna - bogata tradycja - bogate zasoby historyczne i kulturowe - rozwijająca się infrastruktura techniczna - atrakcyjne tereny inwestycyjno – mieszkaniowe - rozwijająca się infrastruktura społeczna - działające organizacje społeczne - bezpłatny dostęp do Internetu - produkcja, sprzedaż produktów lokalnych - aktywna działalność mieszkańców - potencjalni inwestorzy 	<p>SŁABE STRONY</p> <ul style="list-style-type: none"> - niewykorzystany potencjał pod względem waloru turystycznego wsi - brak bazy gastronomiczno – noclegowej - niedostateczna promocja dziedzictwa kulturowego - zużycie techniczne budynków użyteczności publicznej oraz zabudowań mieszkalno – gospodarczych - brak miejsca spotkań ludności w okresie letnim - brak parkingów, zły stan dróg - brak selektywnej zbiórki śmieci - wysokie bezrobocie, niski poziom dochodów mieszkańców - brak kanalizacji - brak oferty dla dzieci i młodzieży
<p>OKAZJE</p> <ul style="list-style-type: none"> - możliwość pozyskania zewnętrznych środków pomocowych na finansowanie działań - wykorzystanie ruchu turystycznego wiodącego poprzez wyznaczoną ścieżkę rowerową przez wieś - nowi mieszkańcy wsi i ich świeże spojrzenie - położenie na obszarze terenów chronionych - aktywność mieszkańców - zagospodarowanie boiska w centrum wsi - powstanie dziecięcej i młodzieżowej drużyny OSP, boiska do piłki siatkowej- jako alternatywa spędzania wolnego czasu 	<p>ZAGROŻENIA</p> <ul style="list-style-type: none"> - niestabilna sytuacja społeczno gospodarcza w kraju - wysoka konkurencja w sektorze usług turystycznych oraz wśród podmiotów ubiegających się o środki pomocowe - brak informatyzacji wsi - apatia i zniechęcenie mieszkańców - brak umiejętności pozyskiwania funduszy z zewnątrz - brak własnej strony internetowej, - brak nowoczesnej promocji wsi

WIZJA ROZWOJU WSI

STARY WIELISŁAW – NATURALNE BOGACTWO LUDZI I KRAJOBRAZU

NASZE SOŁECTWO ZA 10 LAT – wizja rozwoju naszej wsi

Marzymy, aby nasza wieś nieustannie się rozwijała pod względem agroturystycznym. Chcielibyśmy, aby we wsi powstało kilka gospodarstw, chętnych do wspólnego przedsięwzięcia, którym byłaby troska o turystów, wypoczywających w naszej miejscowości. Każde z tych gospodarstw byłoby odmienne pod wieloma względami, ale troska o przybywających do naszej wsi gości byłaby wspólna. Chcielibyśmy, aby w naszej miejscowości powstała ścieżka rowerowa dostępna nie tylko dla okolicznych mieszkańców, ale także dla turystów. Chcielibyśmy, aby w naszej wsi powstało miejsce do spotkań letnich, gdzie wszyscy mieszkańcy mogliby razem usiąść, by móc tam organizować koncerty, zabawy, konkursy. Chcielibyśmy, aby potencjał ludzi mieszkających w sołectwie mógł być bardziej wykorzystany, aby powstała dziecięca i młodzieżowa Ochotnicza Straż Pożarna. Chcielibyśmy, aby budynek OSP był wyremontowany i przygotowany do spotkań dzieci i młodzieży, aby w środku znajdowała się toaleta, szatnia, z której także mogłaby korzystać sekcja sportowa. Chcielibyśmy, aby powstał parking dla przybyłych samochodów, aby każda zorganizowana impreza była bezpieczna dla naszych dzieci i nas wszystkich. Chcielibyśmy, aby powstało boisko do piłki siatkowej, by młodzież miała jakąś alternatywę spędzania wolnego czasu. Chcielibyśmy, aby wybudowano nowe przystanki autobusowe, a dzieci czekające rano na autobus do szkoły nie musiały moknąć w czasie deszczu.

Marzymy o tym, aby nasza wieś była takim miejscem, w którym każdy niezależnie od wieku, mógłby spokojnie mieszkać i z przyjemnością mówić o najpiękniejszym sołectwie w gminie. Chcielibyśmy, aby mieszkańcy wsi mieli zapewnioną pracę, młodzież dostęp do nauki, różnego rodzaju szkoleń i kursów, dzieci dostęp do bezpiecznej zabawy, a ludzie nie musieli emigrować za pracą do innych krajów. Chcielibyśmy, by powstała strona internetowa naszej wsi, aby inni mieszkańcy Polski oraz Świata mogli zapoznać się z walorami naszego sołectwa. Chcielibyśmy, aby wizerunek wsi stał się wizytówką gminy poprzez realizację takich zadań jak: zwiększenie atrakcyjności wsi dla turystów i mieszkańców, rozwój gospodarstw agroturystycznych, wytyczenie i oznakowanie tras rowerowych i szlaków turystycznych, wzmożenie zaangażowania i potencjału ludzi przedsiębiorczych i aktywnych.

Bylibyśmy szczęśliwi, gdybyśmy doczekali się większego zaangażowania całej społeczności lokalnej. Można u nas produkować i sprzedawać własną żywność, która stałaby się atrakcją dla odwiedzających wieś turystów. Bylibyśmy szczęśliwi, gdyby powstała baza noclegowo – gastronomiczna. Bylibyśmy szczęśliwi, gdyby w naszej miejscowości podtrzymywano zwyczaje i tradycje ludowe, by starsi mieszkańcy Starego Wielisławia przekazywali dzieciom i młodzieży swoje doświadczenie, nauczali robienia tradycyjnych wyrobów. Bylibyśmy szczęśliwi, gdyby młodzież nie musiała poszukiwać pracy poza miejscem zamieszkania, gdyby nasze lokalne produkty i towary znalazły nabywców na miejscu. Chcielibyśmy, aby udało nam się wybudować nowe przystanki autobusowe, oraz zadane miejsce do spotkań letnich, by wszystko było wkomponowane w charakterystyczną zabudowę sudecką. Naszym marzeniem jest, aby nasza wieś była przyjazna dla środowiska, a przede wszystkim bezpieczna dla ludzi, by doszła do skutku budowa chodnika wzdłuż drogi powiatowej, placów, parkingów dla samochodów, oraz ścieżki rowerowej.

WIZJA STANU DOCELOWEGO – Jaka ma być nasza wieś za kilka lat?

Co ma ją wyróżniać?

Atrakcje kulturalne, rekreacyjne, gastronomiczne – przyczyniające się do rozwoju turystycznego wsi i przynoszące dodatkowe źródło dochodów dla mieszkańców wsi. Aktywnie działające organizacje lokalne, inicjujące ciekawe wydarzenia, promujące naszą wieś, a jednocześnie angażujące do działań większą grupę mieszkańców. Zadbane, czyste, wyremontowane domostwa, a tym samym zadowoleni mieszkańcy z poprawy walorów estetycznych wsi.

Jakie ma pełnić funkcje?

Wieś ze względu na bogactwo walorów krajobrazowych i przyrodniczych, oraz bogatą historię z dużą ilością zabytków, powinna przede wszystkim pełnić funkcję turystyczno – rekreacyjną, posiadając przy tym doskonałe zaplecze gastronomiczno – noclegowe. Atutem wsi powinna być rozwinięta działalność rolniczo – usługowa, w której rolnik powinien stać się obrońcą krajobrazu, usługodawcą w turystyce wiejskiej, producentem i dystrybutorem produktów lokalnych.

Kim mają być mieszkańcy?

Mieszkańcami naszej wsi przede wszystkim będzie ludność rdzenna, ale także nowi napływowi mieszkańcy, budujący domy jednorodzinne, wśród której znaczną grupę będą stanowili młodzi, wykształceni ludzie dostrzegający szansę rozwoju osobistego oraz możliwości zarobkowania w sektorze usług turystycznych. Lokalna społeczność będzie się wyróżniała pod względem aktywności na rzecz rozwoju wsi, ludzie będą tolerancyjni, życzliwi, otwarci na innowacyjne pomysły, chętni do współpracy.

Co ma dać utrzymanie?

Źródłem utrzymania mieszkańców powinny stanowić w głównej mierze dochody uzyskiwane z prowadzonej działalności turystycznej, agroturystycznej i ekologicznej, opartej na bazie noclegowo – gastronomicznej, a także sprzedaż „zdrowej żywności” o charakterze produktu lokalnego, wytwarzanego w miejscowych gospodarstwach rolnych. Dodatkowym źródłem utrzymania powinny być środki pozyskane z pracy sezonowej, oraz z pracy w miejscowych przedsiębiorstwach.

W jaki sposób ma być zorganizowana wieś i mieszkańcy?

Działalność istniejących organizacji społecznych (OSP, KGW, Rada Sołecka, Rada Parafialna) powinna opierać się na wzajemnej współpracy w podejmowaniu inicjatyw służących rozwojowi wsi. Większe zaangażowanie mieszkańców można osiągnąć poprzez powołanie Stowarzyszenia, które będą zrzeszać mieszkańców reprezentujących różne grupy społeczne, zawodowe, wiekowe. Wszystkie decyzje dotyczące wsi powinny być podejmowane wspólnie z uwzględnieniem potrzeb młodzieży i dorosłych.

W jaki sposób mają być rozwiązywane problemy?

Bieżące problemy mieszkańców wsi powinny być rozwiązywane na cyklicznych spotkaniach poszczególnych grup społecznych, natomiast ważne sprawy wymagające opinii większości mieszkańców na zwoływanych przez sołtysa zebraniach wiejskich

Jak ma wyglądać nasza wieś?

Chcemy, aby został utrzymany pierwotny charakter naszej wsi o cechach architektury sudeckiej z odnowionymi, zmodernizowanymi zabudowaniami mieszkalnymi i mieszkalno – gospodarczymi. Chcemy, aby nasze zabytki, w tym wszystkie kapliczki były odrestaurowane, oraz skatalogowane. Chcemy, aby rozwinęła się w naszej wsi sfera usług agroturystycznych i agroekologicznych z siecią odnowionych lub nowo – wytyczonych szlaków turystycznych. Standardem zewnętrznego wizerunku wsi powinny być schludne, czyste, uporządkowane obejścia oraz dobrze utrzymana droga powiatowa z chodnikiem, poprawiającym bezpieczeństwo mieszkańców.

Jakie obyczaje i tradycje mają być u nas pielęgnowane i rozwijane?

Lokalna społeczność wsi powinna pielęgnować istniejące tradycje przekazywane z pokolenia na pokolenie, rozwijać je i krzewić wśród najmłodszych mieszkańców, rozszerzone o promocję produktu lokalnego i odtwarzanie ginących zawodów.

Jak mają wyglądać mieszkania i obejścia?

Mieszkańcy powinni w szczególny sposób dbać o pozytywny wizerunek swoich obejść, adnie zadbane, tonące w zieleni i kwiatkach ogródki przydomowe, wykoszone trawniki i przydrożne rowy, gospodarstwa domowe podłączone do kanalizacji wodno – ściekowej, systematyczna segregacja odpadów, odnowione płoty, ogrodzenia, wyremontowane budynki. Ogólny

wizerunek wsi – uporządkowanej, czystej, przyjaznej, zachęcającej do wypoczynku zarówno mieszkańców jak i przyjezdnych.

Jaki ma być stan otoczenia i środowiska?

Więć ze względu na swe położenie pośród pięknych krajobrazów powinna otoczyć szczególną opieką rzadkie gatunki zwierząt i roślin. Potencjał wsi, jakim jest naturalne nienaruszone przez przemysł środowisko, powinien sprzyjać rozwojowi gospodarstw ekologicznych, produkujących zdrową żywność. Mieszkańcy winni być strażnikami ochrony środowiska poprzez wykorzystanie istniejącej już infrastruktury technicznej (wodociąg) oraz wprowadzenie ekologicznej segregacji odpadów.

Jakie ma być rolnictwo?

Rolnictwo powinno opierać się na rozwoju gospodarstw ekologicznych specjalizujących się uprawie zbóż, ziół, warzyw oraz hodowli zwierząt charakterystycznych dla naszego regionu: kóz, owiec, bydła. Szansą dla rozwoju rolnictwa może być także wykorzystywanie surowców rolnych do zaawansowanej technologicznie produkcji przemysłowej np. produkcja biomasy. Zawód rolnika powinien łączyć się z innymi możliwościami zarobkowania, wychodzącymi poza tradycyjne prace „chłoporobotnika”. Rolnik powinien stać się obrońcą krajobrazu i bioróżnorodności, usługodawca w turystyce wiejskiej. W celu rozwoju sprzedaży bezpośredniej i promocji produktów lokalnych zostałaaby utworzona spółdzielnia drobnych rolników prowadzących przetwórstwo i sprzedaż.

Jakie mają być powiązania komunikacyjne?

Poprawa powiązań komunikacyjnych nastąpi poprzez ulepszenie stanu drogi powiatowej (budowa chodnika dla pieszych, remont nawierzchni) i dróg gminnych oraz powstanie sieci prywatnych mikrobusów kursujących z dużą częstotliwością.

Co zaproponujemy dzieciom i młodzieży?

Dzieciom zaproponujemy bezpieczny, posiadający atesty, nowy plac zabaw. Młodzieży boisko do piłki siatkowej, aby wspólne spotkania mogli spędzać ciekawie i aktywnie. Chcemy, aby powstało zadaszone miejsce do spotkań letnich, by wszyscy mieszkańcy dorośli, dzieci i młodzież, mogli razem biesiadować przy muzyce i konsumpcji lokalnych potraw.

Arkusz planowania - wizja rozwoju sołectwa

Priorytet 1. Poprawa infrastruktury wsi				Priorytet 2. Poprawa edukacji społeczno-kulturalnej mieszkańców.		
Cel 1.	Cel 2.	Cel 3.	Cel 4.	Cel 1.	Cel 2.	Cel 3.
Poprawa infrastruktury technicznej	Poprawa infrastruktury dziedzictwa kulturowego	Poprawa infrastruktury turystycznej	Poprawa infrastruktury społecznej	Utrwalenie tradycji i obrzędów	Podniesienie kwalifikacji mieszkańców.	Zwiększenie aktywności mieszkańców
Projekty	Projekty	Projekty	Projekty	Projekty	Projekty	Projekty
1. Budowa chodnika przy drodze głównej. 2. Budowa parkingu przy OSP. 3. Remont parkingu przy kościele. 4. Budowa nowych przystanków autobusowych.	1. Renowacja zabytkowych kapliczek i krzyży pokutnych. 2. Remont Kościoła.	1. Odnowienie i wytyczenie nowych tras i szlaków turystycznych. 2. Budowa ścieżki rowerowej przy drodze głównej.	1. Remont Domu Ludowego (ogrzewanie kominkowe i zagospodarowanie strychu). 2. Budowa placu zabaw. 3. Budowa zadaszania i sceny przy OSP. 4. Rozbudowa remizy przy OSP. 5. Budowa boiska do piłki siatkowej.	1. Warsztaty rękodzielnicze. 2. Powołanie dziecięcej i młodzieżowej OSP.	1. Kurs informatyczny. 2. Kurs ratownika.	1. Organizacja spotkań kulturalnych i sportowych. 2. Powołanie stowarzyszenia na odnowienie

Harmonogram wdrażania planu i zarządzanie

LP.	Zadanie	Cel			Zasoby (co już mamy?)			Potrzeby (Co musimy zrobić?)			Kto będzie odpowiedzialny za realizację zadania?			Hierarchia
		I	II	III	IV	V	VI	VII	VIII	IX	X	XI	XII	
1.	Budowa miejsca do spotkań letnich wraz ze sceną i wymianie przystanku autobusowego, architektonicznie pasującego do powstałych wiat. (Zadanie będzie polegało na utwardzeniu i ogrodzeniu działki, wytyczeniu terenu pod ognisko, grilla, budowie zadaszenia, sceny, stołów i ławek i postawieniu drewnianego przystanku autobusowego)	<ul style="list-style-type: none"> - Zagospodarowanie terenu na miejsce spotkań mieszkańców i przyjezdnych. - Zagospodarowanie terenu dla bezpiecznego spędzania czasu wolnego dla dzieci i dorosłych. 			<ul style="list-style-type: none"> - Lokalizacja. - Ustalony stan własności działki. - Pomysł funkcjonowania. - Możliwy wkład własny mieszkańców. - Projekt. 			<ul style="list-style-type: none"> - Kosztorys. - Zgłoszenie budowy do starostwa. 			- Rada Sołecka			***
	Miesiące	I	II	III	IV	V	VI	VII	VIII	IX	X	XI	XII	
	Czas realizacji													
2.	Rozbudowa i remont kapitalny budynku OSP. (Zadanie będzie polegało na wykonaniu remontu dachu, elewacji, ociepleniu budynku, wymianie okien, odgrzybieniu pomieszczeń, położeniu nowych tynków, zainstalowaniu ogrzewania, zagospodarowaniu wnętrza (dobudowanie pomieszczenia) na szatnię dla sekcji sportowej, budowie ekologicznego szamba, budowie toalety oraz odwodnieniu terenu wokół remizy.	<ul style="list-style-type: none"> - Pełne zagospodarowanie budynku OSP i udostępnienie go dla najmłodszych oraz dla sekcji sportowej. - Poprawa infrastruktury wiejskiej. 			<ul style="list-style-type: none"> - Obiekt należący do OSP. - Możliwy wkład własny mieszkańców. 			<ul style="list-style-type: none"> - Koncepcja zagospodarowania budynku. - Projekt szamba. - Opracowanie projektu i kosztorysu. - Pozwolenie na budowę starostwa. 			- Rada Sołecka - Strażacy - Koordynator wsi z ramienia Urzędu Gminy Kłodzko			***
	Miesiące	I	II	III	IV	V	VI	VII	VIII	IX	X	XI	XII	
	Czas realizacji													
3.	Remont Domu Ludowego (zadanie będzie polegało na	<ul style="list-style-type: none"> - Poprawa infrastruktury wsi - Stworzenie bazy dla polepszenia 			<ul style="list-style-type: none"> - Obiekt należący do Gminy (ZGM) - Możliwy 			<ul style="list-style-type: none"> - Opracowanie projektu - Kosztorys - Pozwolenie na 			- Rada Sołecka ³⁹ - KGW - ZGM			***

	Miesiące	I	II	III	IV	V	VI	VII	VIII	IX	X	XI	XII	
	Czas realizacji													

4.	Utworzenie ścieżki dydaktycznej „Pszczoła a środowisko” (Na bazie posiadanego gospodarstwa pszczelarskiego poprowadzenie ścieżki dydaktycznej dla grup dzieci i młodzieży, wykonaniu pięciu plansz poglądowych celem omówienia i pokazania eksponatów).	- Poprawa infrastruktury turystycznej wsi - Edukacja ekologiczna dzieci i młodzieży	- Lokalizacja - Pomysł funkcjonowania - Projekt, kosztorys - Wkład własny	- Wykonanie plansz i przystanków	- Henryk Zaremba	***
----	--	--	--	----------------------------------	------------------	-----

	Miesiące	I	II	III	IV	V	VI	VII	VIII	IX	X	XI	XII	
	Czas realizacji													

**1. Budowa wiaty biesiadnej, wraz ze sceną i wymiana przystanku autobusowego, Zadani
architektonicznie pasującego do powstałych wiat. e będzie**

polegało na utwardzeniu i ogrodzeniu części działki należącej do Ochotniczej Straży Pożarnej w Starym Wielisławiu, wytyczeniu terenu pod ognisko, grilla, budowie zadaszenia, sceny, stołów i ławek i postawieniu drewnianego przystanku autobusowego. Zagospodarowanie tego terenu jest zasadne, ponieważ wszystkie większe spotkania plenerowe mieszkańców wsi odbywają się w tym miejscu. Stworzy to możliwość spotkań rodziców, dzieci i młodzieży także w razie niepogody. Będzie to miało wpływ na poprawę wizerunku estetycznego centralnego punktu wsi. Działka, na której planuje się budowę wiat jest obecnie niezagospodarowana, znajduje się w sąsiedztwie boiska do piłki nożnej, budynku OSP, drogi głównej, oraz przystanku autobusowego.

W ramach przedsięwzięcia możliwy jest wkład własny mieszkańców, którzy zobowiązali się do przygotowania terenu oraz bieżącej konserwacji wiat.

Zadanie będzie realizowane w dwóch etapach:

Etap I – przygotowanie terenu pod budowę wiat, rozbiórka starego przystanku autobusowego

Etap II – budowa głównej wiaty, budowa sceny, budowa nowego przystanku autobusowego – konstrukcja drewniana, pokrycie dachowe, drewniane ławki i stoły, pełne deskowanie podłogi, wszystkie drewno impregnowane ciśnieniowo z gwarancją piętnastoletnią na działanie czynników atmosferycznych, oraz montaż obiektu.

Szacunkowy koszt zadania : 96 727,70 zł

1/ Wiata biesiadna drewniana o wymiarach 8mb x 15mb = 120mb – 54 837,78 zł

2/ Scena Wykorzystywanych wymiarach 8mb x 8mb = 64mb – 29 205,58 zł

3/ Przystanek autobusowy o powierzchni 16mb – 7 198 zł

4/ Ogrodzenie drewniane 70mb – 5 490 zł

2. Rozbudowa i remont kapitalny budynku Zadanie będzie polegało na wykonaniu remontu dachu, elewacji, ociepleniu budynku, wymianie okien, odgrzybieniu pomieszczeń, położeniu nowych tynków, zainstalowaniu ogrzewania, zagospodarowaniu wnętrza (dobudowanie pomieszczenia) na szatnię dla sekcji sportowej, budowie ekologicznego szamba, budowie toalety oraz odwodnieniu terenu wokół remizy. Budynek OSP znajduje się w centralnej części wsi, przy boisku do piłki nożnej, przy drodze głównej i przystanku autobusowym. Remont jego pozwoli na pełniejsze wykorzystanie budynku, założenie dziecięcej i młodzieżowej drużyny straży pożarnej. Stworzenie szatni dla prężnie działającej sekcji sportowej.

W ramach przedsięwzięcia możliwy jest wkład własny strażaków, oraz młodzieży trenujących grę w piłkę nożną, polegający na uporządkowaniu budynku, oraz terenu wokół budynku.

Zadanie będzie realizowane w dwóch etapach:

Etap I Uporządkowanie obiektu wewnątrz i na zewnątrz

Etap II Remont budynku

Szacunkowy koszt zadania: 88 864,50 zł

3. Remont Domu Ludowego. Zadanie będzie polegało na modernizacji ogrzewania w Domu Ludowym poprzez postawienie pieca opalanego drewnem, akumulacyjnego, co zmniejszy koszty eksploatacji pomieszczenia. Zaproponowane do wyboru są dwa piece.

Zadanie będzie realizowane w dwóch etapach:

Etap I Uporządkowanie obiektu i przygotowanie miejsca do postawienia pieca

Etap II Postawienie pieca akumulacyjnego

Piec Duży

1/ Wkład grzewczy Leda Brinner H5 (ok. 15-25 KW) – 9 420 zł

2/ Osprzęt pieca – 850 zł

3/ Dodatkowe powierzchnie grzewcze – 4 500 zł

4/ Zabudowa pieca z ciepłych płyt szamotowych – 5 500 zł

5/ Robocizna – 3 000 zł

Szacunkowy koszt zadania: 23 270 zł

Piec mały

1/ Wkład grzewczy Leda Jubel H1E (ok. 8-15 KW) – 7 364 zł

2/ osprzęt pieca – 650 zł

3/ Dodatkowe powierzchnie grzewcze – 3 800 zł

4/ Zabudowa pieca z ciepłych płyt szamotowych – 5 000 zł

5/ Robocizna – 3 000 zł

Szacunkowy koszt zadania: 19 814 zł

4. Utworzenie ścieżki dydaktycznej „ Pszczoła a środowisko”. Na bazie posiadanego gospodarstwa pszczelarskiego poprowadzenie ścieżki dydaktycznej dla grup dzieci i młodzieży szkolnej oraz turystów indywidualnych poprzez postawienie pięciu plansz poglądowych, dziesięciu oznaczeń przystanków celem omówienia i pokazania eksponatów. Zadanie to pozwoli na wzrost świadomości ekologicznej dzieci, młodzieży w zakresie miejsca pszczoły w środowisku naturalnym, pozwoli na praktyczne pokazanie lokalizacji pasieki, rodzajów uli, roślin, krzewów i drzew miododajnych, urządzenia pracowni i produktów pszczelich. Zwiększy to atrakcyjność turystyczną wsi.

W ramach przedsięwzięcia możliwy jest wkład własny mieszkańców polegający na przygotowaniu miejsca na zamontowanie plansz i przystanków edukacyjnych, oraz montaż plansz.

Zadanie będzie realizowane w dwóch etapach:

Etap I Wykonanie plansz

Etap II Montaż plansz poglądowych

Szacunkowy koszt zadania: 2 500 zł

Wykaz Wykorzystywanych źródeł i literatury

Perzyński M., Cudowne wizerunki, kapliczki i krzyże pokutne w gminie Kłodzko.
Przewodnik Historyczny, Wrocławski Dom Wydawniczy

Perzyński M., Gminy Kłodzko Skarby i osobliwości. Przewodnik dla dociekliwych.,
Wrocławski Dom Wydawniczy, Wrocław 2002

Program Ochrony Środowiska Gminy Wiejskiej Kłodzko, BMT Polska sp. Z o.o., Kłodzko
2004

Staff M., Janczar J., Mazurski K., Zając Cz., Czerwieński J., Kotlina Kłodzka i Rów Górnej
Nysy, [w:] Słownik geografii turystyki Sudetów Tom 15, red: Staff M., Wydawnictwo I-BIS,
Wrocław 1994

Strategia Rozwoju Gminy Kłodzko, Agencja Rozwoju Regionalnego AGROREG S. A,
Marzec 2001

Strona internetowa <http://arc.wiara.pl>

Strona internetowa <http://www.nasz sudety.pl/>

Studium uwarunkowań i kierunków zagospodarowania przestrzennego gminy Kłodzko część
I Uwarunkowania, Kłodzko – Wrocław 2000

Studium uwarunkowań i kierunków zagospodarowania przestrzennego gminy Kłodzko część II Kierunki, cele i polityka przestrzenna, Kłodzko – Wrocław marzec 2000

Uchwała Nr 75/IV/2003 Rady Gminy Kłodzko z dnia 30 października 2003 r. w sprawie uchwalenia miejscowego planu zagospodarowania przestrzennego gminy Kłodzko we wsi Stary Wielisław

Ziemia Kłodzka – przewodnik, Wydawnictwo Kartograficzne Eko-Graf-Wrocław, Wrocław 2001

Wykaz tabel

Tab. 1 – Wykaz zabytków architektury i budownictwa we wsi Stary Wielisław, s. 10-12

Tab. 2 – Dane dotyczące budynków i zabytków, s. 13

Tab. 3 – Dane dotyczące gospodarstw rolnych, s. 24

Tab. 4 – Dane dotyczące wykorzystania gruntów i ochrony środowiska, s. 24

Tab. 5 – Dane dotyczące przedsiębiorców, s. 25

Tab. 6 – Dane dotyczące ludności, s. 26

Tab. 7 – Analiza SWOT, s. 31

Tab. 8 – Arkusz planowania, s. 37

Tab. 9 – Harmonogram wdrażania planu i zarządzanie, s. 38

Wykaz zdjęć

Fot. 1 - Popadający w ruinę budynek gospodarczy nr 43 wraz z wielkimi bramami przejazdowymi(II poł. XIX w.), s. 5

Fot. 2 - Legenda do miejscowego planu zagospodarowania przestrzennego wsi Stary Wielisław, s. 6

Fot. 3 - Miejscowy plan zagospodarowania przestrzennego wsi Stary Wielisław, s. 7

Fot. 4 - Dom mieszkalny nr 183 (ok. 1850 r.), s. 12

Fot. 5 - Zabytkowy cmentarz przykościelny, s. 12

Fot. 6 - Kościół w Starym Wielisławiu wraz z murem obronnym, s. 17

Fot. 7 - Zabytkowy mur obronny przykościelny z XVI w., s. 17

Fot. 8 - Kartka pocztowa obrazująca wieś Altwilmsdorf (późniejszy Stary Wielisław), s. 19

Załączniki

1. Oferta wykonania wiat drewnianych przez firmę Bili – Boy Jarosław Bilski Stary Wielisław 66
2. Kosztorys przedwykonawczy, roboty remontowe ogólnobudowlane remiza OSP w Starym Wielisławiu wykonany przez inż. T. Bujnowskiego
3. Wycena pieca akumulującego dużego oraz małego wykonana przez firmę Kokoszka - Lotz
4. Ścieżka dydaktyczna – pszczoła a środowisko, projekty plansz sporządzonych przez Henryka Zarembe, oraz zaświadczenie o członkostwie w Terenowym Kole Pszczelarzy